

# Icarus - Kunskapsbank

©Copyright Keylogic AB

Dokument senast ändrad: 15 August 2012  
<http://www.keylogic.se>

# 1 Innehållsförteckning

1	Innehållsförteckning .....	2
2	Modem .....	4
2.1	Modemet X kan inte välja i Icarus.....	4
2.2	Vilka ”telefonjack” modem rekommenderas .....	4
2.3	GSM Modem .....	4
2.4	Modemet på företagsväxel, nolla ut?.....	4
3	Kommunikation mellan Icarus programvaror .....	5
3.1	Icarus 2.65 ... Icarus 2.69 – Klient och Server på olika datorer. ....	5
3.2	Tvinga GetAlarm att ansluta mot en Icarus server på given dator .....	5
3.3	DCOM inställning för Windows 2003 SP1, XP SP2 .....	6
3.4	Brandväggar.....	6
3.5	Icarus till Icarus .....	7
3.6	Övervaka att externt system fungerar .....	7
3.7	Övervaka Icarus m.h.a. en Icarus .....	9
3.7.1	Ifall TCP/IP och Icarus 2.69 eller senare: .....	9
3.7.2	För äldre Icarus versioner / andra medier än TCP/IP .....	9
3.7.3	Inställningar då TCP/IP används som media .....	10
3.7.4	Andra media .....	15
3.7.5	Dubbelriktad övervakning.....	15
4	Larmmottagning .....	16
4.1	Läsa samma larmfil flera ggr i GetAlarm.....	16
4.2	Brandväggar.....	16
4.2.1	Brandväggspassage - GetAlarm bakom en brandvägg.....	16
4.2.2	Brandväggspassage - Larm kommer via ”utskrift” .....	17
5	Larmsändingstjänster .....	19
5.1	Contal Minicall larmöverföring misslyckas .....	19
5.2	Contal Minicall, hur skall login nr och lösenord se ut?.....	19
5.3	Ändra telefonnummer för SOS Access / Minicall för Icarus 2.51,2.6x .....	19
5.4	Ändra telefonnummer för SOS Access / Minicall för Icarus 2.42 .....	19
5.5	Minicall meddelande kan inte sändas till Minicall med riktnummer 0749 .....	19
5.6	Kan inte sända Minicall meddelande med behörighetskod i Icarus 2.67 .....	19
5.7	Återställa telefonnummer som Icarus ringer för ”SMS Dialup Sweden” ?.....	20
5.8	E-mail skickning till GMAIL mailservr .....	20
6	Kompabilitet.....	21
7	Hårdvarulås / Aktiveringskod .....	22
7.1	Kan jag få en licens för Icarus utan hårdvarulås. ....	22
7.2	Låset hittas inte .....	22
7.3	Printerportslås .....	22
7.4	Kan inte mata in aktiveringskoden .....	22
7.5	Saknar licens efter att installerat uppgradering .....	22
8	Krasher och problem .....	23
8.1	Icarus startar inte/krashar efter en uppgradering / nyinstallation. ....	23
8.2	Vad finns det för kända/misstänkta kompbilitets problem .....	23
8.3	Problem efter strömavbrott.....	23
8.4	NT-tjänst startar inte efter uppgradering .....	23
8.5	Problem efter uppgradering .....	23
8.6	Problem med meddelandedatabas .....	23
8.7	GetAlarm – det finns inga larmmottagningssystem efter en ominstallation. ....	24

8.8	GetAlarm kan inte överföra larm, ger felmeddelande om detta .....	24
9	Krasher och problem som är lösta i nya versioner .....	25
9.1	Icarus Server tjänsten startas upp av GetAlarm.....	25
9.2	Icarus slutar fungera om man skriver ut larm på LPT port. ....	25
9.3	TAC Vista.....	25
9.4	Windows 2003 Small Business Server / Exchange .....	25
9.5	LogmeIn och eventuellt NetOP .....	25
9.6	Data ekeveringsskydd -Krash i Windows 2003 / XP .....	25
9.7	Access Violation i GetAlarm när EXO4 används .....	26
9.8	Felmeddelande när ny händelse läggs till i Icarus Server .....	26
9.9	Icarus Server kraschar när man har Loytec driver.....	26
9.10	GetAlarm får ingen kontakt med Icarus server .....	26
9.11	Windows Vista / Windows 7 / Windows 2008.....	26
10	Övrigt .....	28
10.1	Sök/ersätt med ”ändra text” pseudonymfunktionen .....	28
10.2	Flyttar Icarus mellan två datorer. ....	28
10.3	Testmeddelande med angiven prioritet, larmid, typ. ....	28

## 2 Modem

### 2.1 Modemet X kan inte väljas i Icarus

2005-12-23

- Prova att använda ”standardmodem”.
- Ny modem kan läggas till. I manualen till modemmet skall det framgå vad varje AT-kommando betyder.
- Om modemmet + manual skicka modemmet till Keylogic AB så kan vi ta fram lämpliga inställningar.
- Om Icarus installationen är en uppgradering så används troligen en äldre modemlista. För att använda den nya listan, stoppa Icarus Server. Om filen `\icarus\data\awmodem.new` finns, så kan filen `\icarus\data\awmodem.ini` tas bort (gör en säkerhetskopia först). Starta sedan Icarus Server.

### 2.2 Vilka ”telefonjack” modem rekommenderas

2005-10-26

3COM Sportster modem. Keylogic AB kan leverera modem.

USB modem rekommenderas INTE. Dock fungerar de flesta USB→RS232 adapterar bra.

### 2.3 GSM Modem

2005-10-26

Keylogic AB har dokumenterat Icarus + GSMmodem i ett särskilt dokument. Se

<http://www.keylogic.se/files/icarus/icarus%20gsm-modem.pdf>

### 2.4 Modemet på företagsväxel, nolla ut?

2005-10-26

Hur gör jag om modemmet är anslutet på en företagsväxel där man behöver slå en nolla för att komma till telenätet?

Ändra modem konfigurationen, kommandot för DIAL brukar vara ATDT (skiljer sig lite beroende på vilket modem Du har), efter T:et så kan Du skriva 0, (nolla följt av ett kommatecken) för att få modemmet att alltid slå en nolla innan den ringer och sedan vänta en bråkdel av en sekund på en kopplingston. För fax så finns det en speciell inställning för detta i fax konfiguration formuläret.

## 3 Kommunikation mellan Icarus programvaror

### 3.1 Icarus 2.65 ... Icarus 2.69 – Klient och Server på olika datorer.

2008-05-28

Via en odokumenterad och ej "supportad" funktion (men den fungerar bra) kan Icarus Server köras på en dator och det grafiska gränssnittet på en annan (eller på båda).

1. Icarus 2.60 eller senare (helst 2.65 eller senare).
2. Installera Icarus på båda maskiner.
3. På "server" datorn installera Icarus som NT-tjänst.
4. I Icarus NT-tjänster hanteraren, andra fliken, dubbelklicka på texten längst ner, välj sedan den tredje fliken.  
Fyll i nedersta fältet i sökvägen till katalogen som står i andra fältet, fast på ett sådant sätt som man skriver för att komma åt katalogen över nätverk.  
T.ex. c:\program\keylogic ab\icarus data -> \\server\icarusData  
om DATA katalogen är utdelad som IcarusData (läs och skriv rättigheter behövs)
5. På "klient" dator. Installera som NT-tjänst - men sätt sedan tjänsten som "inaktiverad".
6. På "klient" dator. Klicka på texten som i punkt 4. Fyll i första fältet i namnet på "Server" datorn.
7. Starta Icarus klienten programmet på "klient" datorn.

*Denna funktion kommer att förbättras i framtiden så att man inte behöver dela ut en katalog. Kommunikationen kommer att ändras till ren TCP/IP så att man lättare kommer igenom brandväggar och slipper problem med säkerhetsinställningar i DCOM.*

TIPS:

- Om man använder XP med SP2 (eller 2003 med SP1) så måste man ändra på DCOM "standard" inställningarna för datorn (se TAC's anvisningar för TACOS). Troligen är det endast att "gräns" på "anonym användare" skall tillåta "fjärråtkomst"). Se [DCOM inställning för Windows 2003 SP1, XP SP2](#)
- Om NT-domän så måste både klient och server köras på NT-domän konton.
- Om Workgroups så bör alla konton som används finnas upplagda med samma lösenord på samtliga maskiner.

### 3.2 Tvinga GetAlarm att ansluta mot en Icarus server på given dator

2006-11-27

**Icarus 2.66 och senare.**

Inställning sker från menyn i GetAlarm applikationen.

OBS. I version 2.66 finns en bug som förhindrar att man kan ändra via menyn. Använda NotePad på IN.DAT. Det går dock att ställa in att Icarus Server är lokalt på samma dator.

**Icarus 2.60 upp till Icarus 2.65**

Filen IN.DAT som ligger i Icarus DATA datalogen (redigera med t.ex. NOTEPAD/ANTECKNINGAR).

Icarus Server Machine=datornamn eller IPadr.

Raden skall läggas till inom sektionen OPTIONS t.ex.

```
BEGIN OPTIONS
  Icarus Server Machine=TEST
  LOG LEVEL=2
END OPTIONS
```

Om Icarus server är lokalt på samma dator så skriver man

```
Icarus Server Machine=<LOCAL>
```

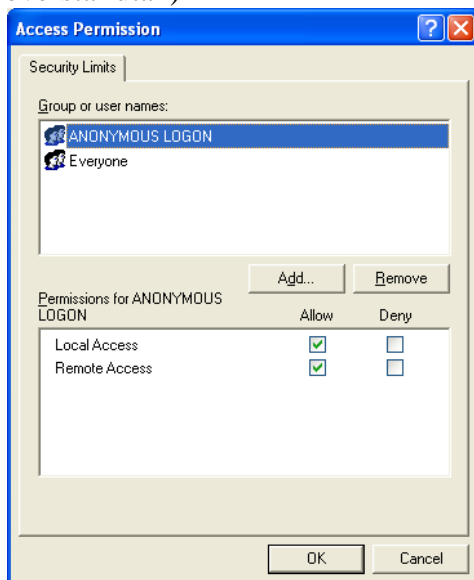
### 3.3 DCOM inställning för Windows 2003 SP1, XP SP2

Denna inställning behöver utföras ifall Icarus DCOM kommunikation skall användas mellan datorer. (Om klient och server på olika datorer, eller om Icarus och GetAlarm på olika datorer).

*OBS. Kommunikationen mellan Icarus och GetAlarm i Icarus 2.66 använder normalt inte DCOM.*

Kör: DCOMCNFG.EXE

Egenskaper på "Den här datorn". Fliken COM-säkerhet. Ändra gränsen för åtkomst (den översta rutan)



Kryssa i att anonym användare har "fjärråtkomst".

### 3.4 Brandväggar

2006-11-01

Icarus 2.66 kommunicerar (som standard) med TCP/IP mellan Icarus Server och GetAlarm. Konfigurera brandväggen så att GetAlarm kan öppna förbindelse mot Icarus server på port 1733 (11733 om Icarus 2.73 eller senare).

Inställning för detta finns under inställningsmenyn i GetAlarm (från och med Icarus 2.66). Adress till Icarus server måste anges eftersom GetAlarm inte automatiskt kan hitta Icarus Server om det finns en brandvägg/router mellan dem.

Det går just nu inte att ändra vilken port som Icarus Server lyssnar på 1733/11733 (Icarus 2.73 och senare använder 11733).

### 3.5 Icarus till Icarus

Det finns i Icarus en tjänst för att skicka meddelanden via modem eller TCP/IP till en annan Icarus installation. GetAlarm konfigureras för att ta emot larm via ett modem / TCP port.

Det går även att föra över larm mellan Icarus installationer via t.ex. Email eller SMS. Kontakta Keylogic AB för mer information.

### 3.6 Övervaka att externt system fungerar

2007-10-25

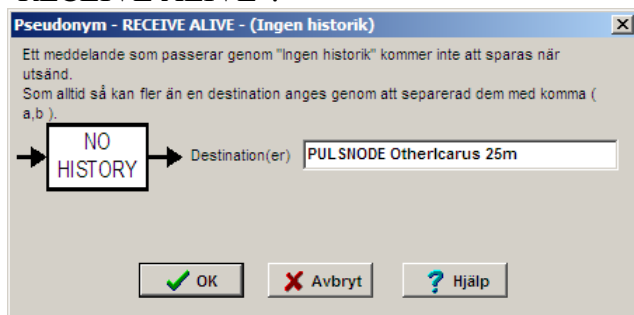
Det bästa sättet att övervaka om ett externt system lever är genom att programmera systemet till att periodiskt skapa ett testmeddelande som Icarus tar emot. Ett larm skapas av Icarus ifall dessa meddelanden upphör att komma in till Icarus.

Följande funktioner i Icarus används

Händelse – nodövervakning	genererar ett larm ifall kontakten upphör
PULSNODE destination livsläng.	skapar en livssignal med begränsad livslängd
NO HISTORY pseudonym	ser till att de periodiska meddelandena och de mottagna signalerna inte fyller upp den historiska larmlistan.

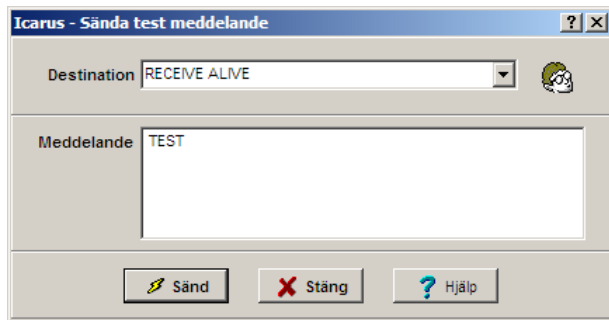
Exempel (Exemplet visar hur man kan övervakar ett "andra" Icarus system, men "OtherIcarus" kan byta ut mot t.ex. "Citect")

I Icarus Server, lägg till ny pseudonym, välj funktionen "Ingen Historik" och ge den namnet "RECEIVE ALIVE".

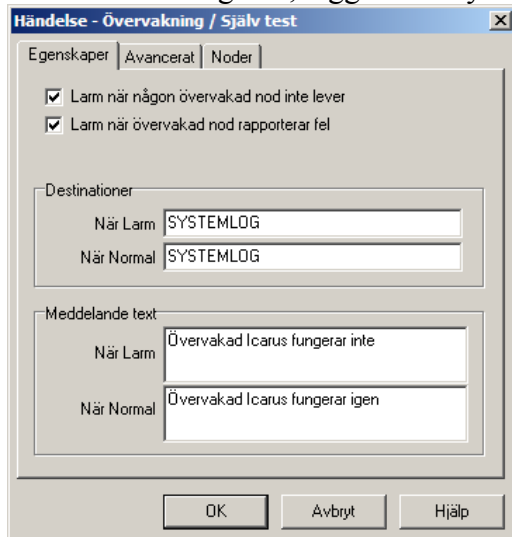


Ange destinationen "PULSNODE OtherIcarus 25m". 25m betyder här att en mottagen puls betyder att det övervakade systemet anses leva i 25m efter att puls tagits emot. Rekommenderar att värdet sätt till lite mer än dubbelt av den faktiska periodiciten.

Skicka ett testmeddelande till "RECEIVE ALIVE"

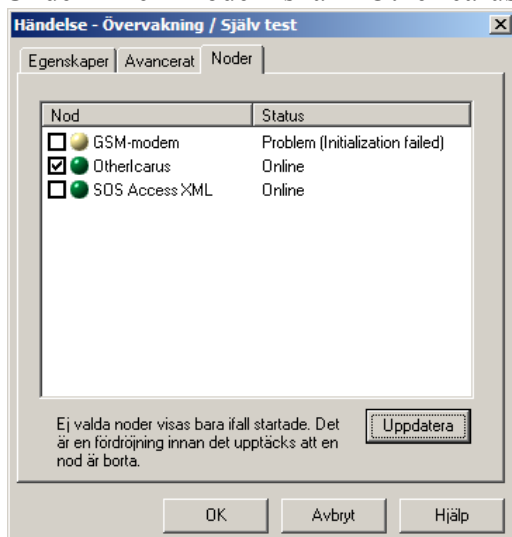


Gå in i inställningarna, lägg till en ny händelse, ”Övervakning av nod”.



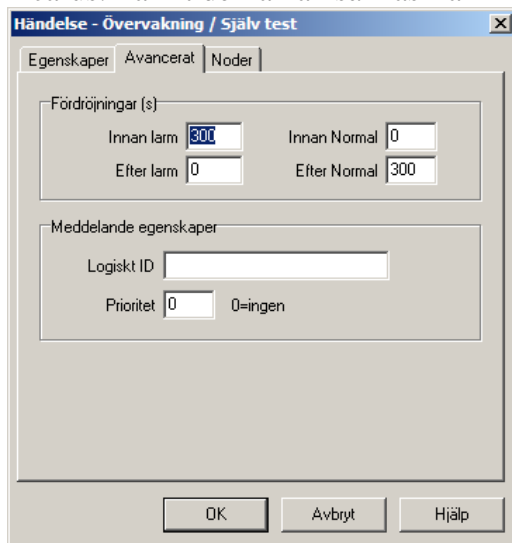
Ange lämplig larmtest. Som destination så anger du var du vill skicka larmet om att det övervakade Icarus systemet inte ”lever”. I exemplet ovan så skickas det bara så att det syns på datorskärmen.

Under fliken ”noder” skall ”OtherIcarus” kryssas i.





Under fliken ”Avancerat” kan man ställa in prioritet mm ifall man behöver detta vid filtrering i Icarus. Larmtiderna kan sänkas ifall man vill få fram larmet snabbare.



Slutligen måste en larmmottagning skapas. Detta kan ske i GetAlarm, men även som ett inkommande SMS om man så önskar. Destinationen för de inkommande periodiska meddelandena skall vara ”RECEIVE ALIVE” om samma namn har använts som ovan.

### 3.7 Övervaka Icarus m.h.a. en Icarus

2008-05-29

Genom att ha två Icarus installerade på två olika datorer så kan man övervaka att Icarus fungerar och är igång.

#### 3.7.1 Ifall TCP/IP och Icarus 2.69 eller senare:

Använd Icarus Till Icarus över TCP/IP tjänsten på den ena servern. Konfigurerar GetAlarm att svara på en TCP port på den andra servern. (Man kan lägga åt båda håll, men det behövs inte ifall man endast vill ha en övervakning)

Efter att Servrarna fått kontak, skapa i Icarus servern en ”Händelse” av typen ”Nodövervakning” i respektiver Icarus Server för att få ett larm om kontakten bryts. Kryssa i rätt ”nod”.

#### 3.7.2 För äldre Icarus versioner / andra medier än TCP/IP

Följande funktioner i Icarus används

Händelse – periodiskt meddelande	skapar meddelande periodiskt
Händelse – nodövervakning	genererar ett larm ifall kontakten upphör
PULSNODE destination livsläng.	skapar en livssignal med begränsad livslängd
NO HISTORY psedudonym	ser till att de periodiska meddelandena och de mottagna signalerna inte fyller upp den historiska larmlistan.

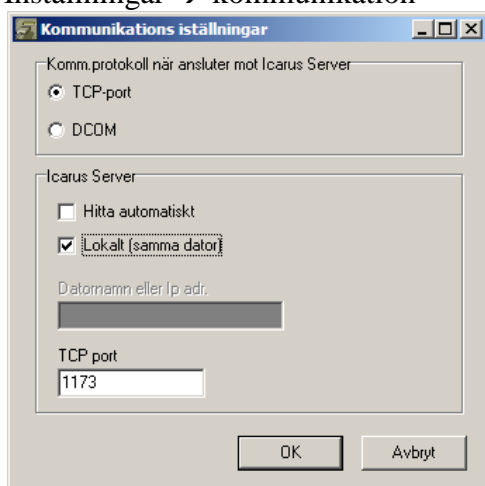
Det behövs dessutom ett media som meddelanden mellan de två Icarus kan överföras.

TCP-port (nätverk)	Använd "Printer (LPT, COM, Network)" i den sändande Icarus. Använd "TCP-port" i den svarade Icarus GetAlarmen.
E-mail (nätverk)	
SMS	GSM modem behövs på den svarande sidan för att kunna ta emot meddelanden. Den svarande sidan behöver inte gå genom GetAlarm. Den sändande sidan kan ha GSM modem, modemuppringt eller SMS via TCP/IP.
Modem	Använd "Icarus till Icarus" sändning och mottagning.
Serieport	Använd "Printer (LPT, COM, Network)" i den sändande Icarus. Använd "COM-port" i den svarade Icarus GetAlarmen.

### 3.7.3 Inställningar då TCP/IP används som media

#### 3.7.3.1 På båda Icarus installationers GetAlarm

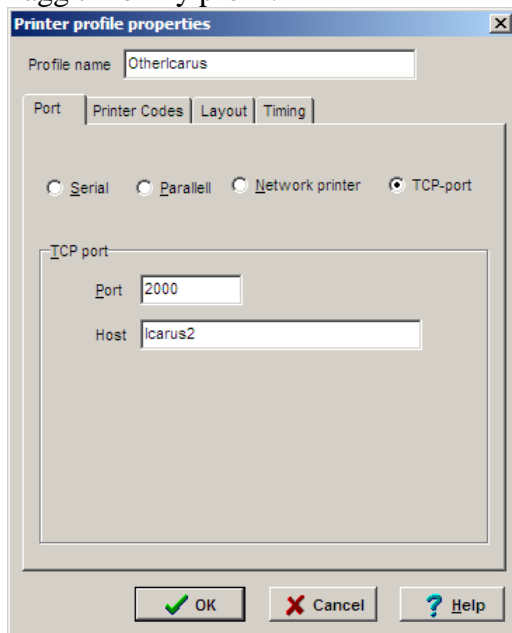
Inställningar → kommunikation



Kryssa ur valet "Hitta automatiskt". Välj "Lokalt" eller ange datornamn ifall Icarus Server och Icarus GetAlarm på olika datorer.

### 3.7.3.2 På den Icarus som skall övervakas.

Välj att tjänsten ”Printer (LPT, COM, Network)” skall användas och gå in i dess inställningar. Lägga till en ny profil.

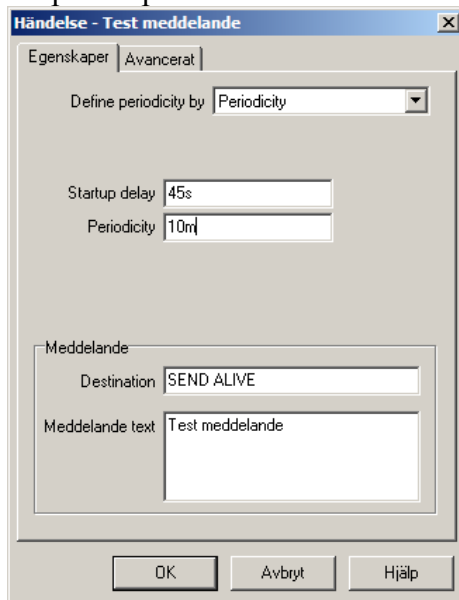


Ge profilen namnet ”OtherIcarus”.

Välj att TCP-port skall användas.

Ange ip adress eller datornamn till den övervakande Icarus datorn.

Skapa en ”periodiskt testmeddelande” händelse.

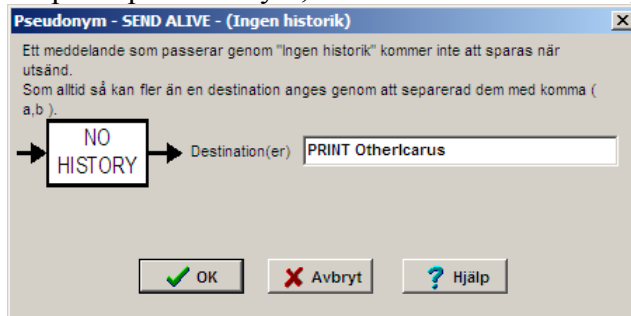


En kortare ”periodicity” ger att feltilstånd snabbare detekteras. Lämplig tid om ingen överföringskostnad finns är 10 minuter.

Ange destinationen som i exemplet.

Meddelande texten är irrelevant och kan lämnas som den är.

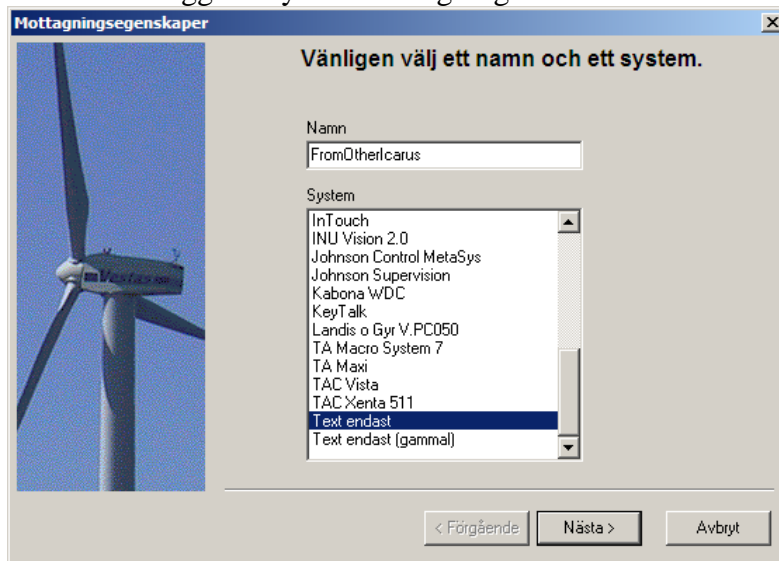
Skapa en pseuonym, ”SEND ALIVE” och välj att den har funktionen ”Ingen historik”.



Som destination anges ”PRINT OtherIcarus”

### 3.7.3.3 På den Icarus som övervakar

I GetAlarm lägg till ny larmmottagning.



Ange ett valfritt namn och välj ”Text endast”.



Välj TCP port (server)

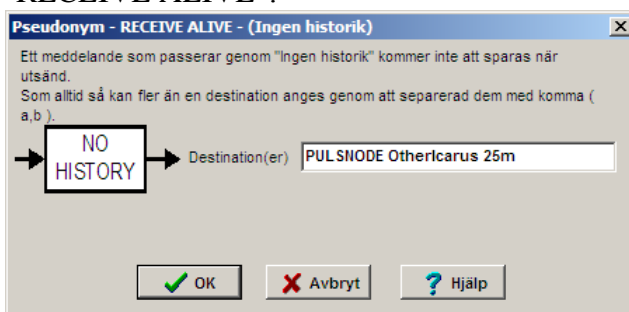


Ange port nummer (2000)



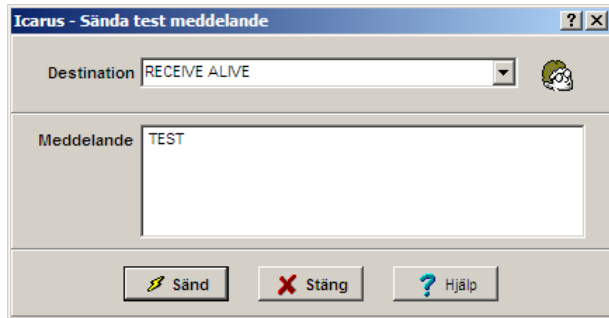
Ange destinationen "RECEIVE ALIVE"

I Icarus Server, lägg till ny pseudonym, välj funktionen "Ingen Historik" och ge den namnet "RECEIVE ALIVE".

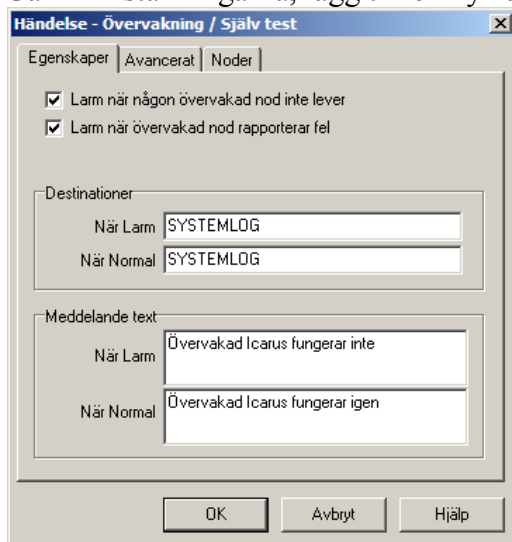


Ange destinationen "PULSNODE OtherIcarus 25m". 25m betyder här att en mottagen puls betyder att det övervakade Icarus systemet anses leva i 25m efter att puls tagits emot. Rekommenderar att värdet sätt till lite mer än dubbelt av den tid som angav i "periodiskt testmeddelande" på den övervakade Icarus systemet.

Skicka ett testmeddelande till "RECEIVE ALIVE"

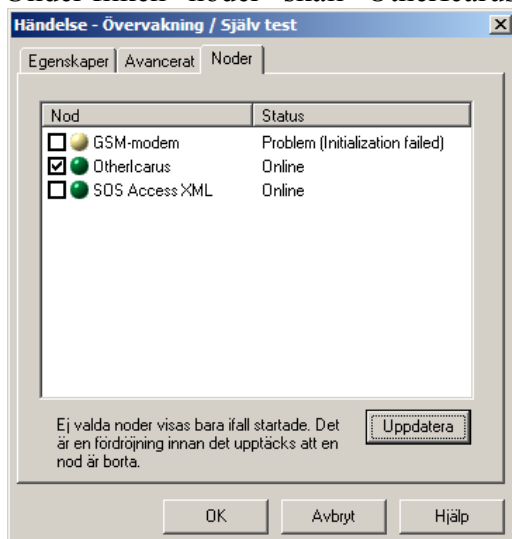


Gå in i inställningarna, lägg till en ny händelse, "Övervakning av nod".

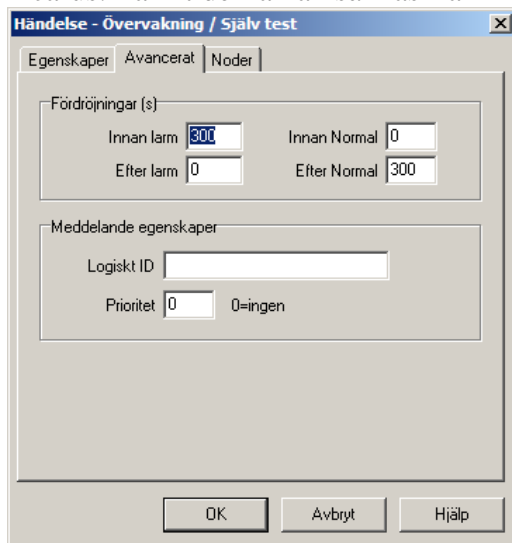


Ange lämplig larmtest. Som destination så anger du var du vill skicka larmet om att det övervakade Icarus systemet inte "lever". I exemplet ovan så skickas det bara så att det syns på datorskärmen.

Under fliken "noder" skall "OtherIcarus" kryssas i.



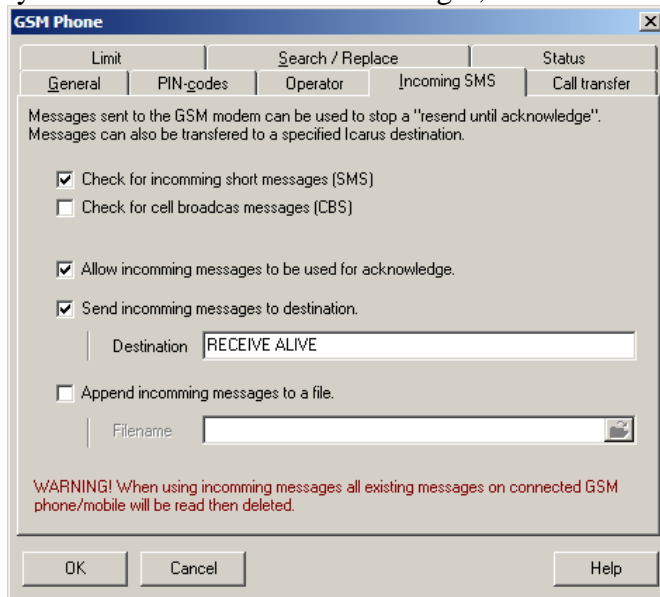
Under fliken ”Avancerat” kan man ställa in prioritet mm ifall man behöver detta vid filtrering i Icarus. Larmtiderna kan sänkas ifall man vill få fram larmet snabbare.



### 3.7.4 Andra media

För serieports och e-post överföring så ser lösningen nästan likadan ut som den ovan.

För GSM modem så kan man skippa steget via GetAlarm. På det övervakande Icarus systemets GSM modem inställningar;



För modemöverförda meddelande, se [Icarus till Icarus](#)

### 3.7.5 Dubbelriktad övervakning

Lösning ovan kan användas i båda riktningar och då övervakas Icarus systemen varandra.

## 4 Larmmottagning

### 4.1 Läs samma larmfil flera ggr i GetAlarm

2007-01-12

Om man skapar flera larmmottagningar i GetAlarm som pekar på samma fil så kommer slumpen att avgör vilken av larmmottagningarna som läser filen.

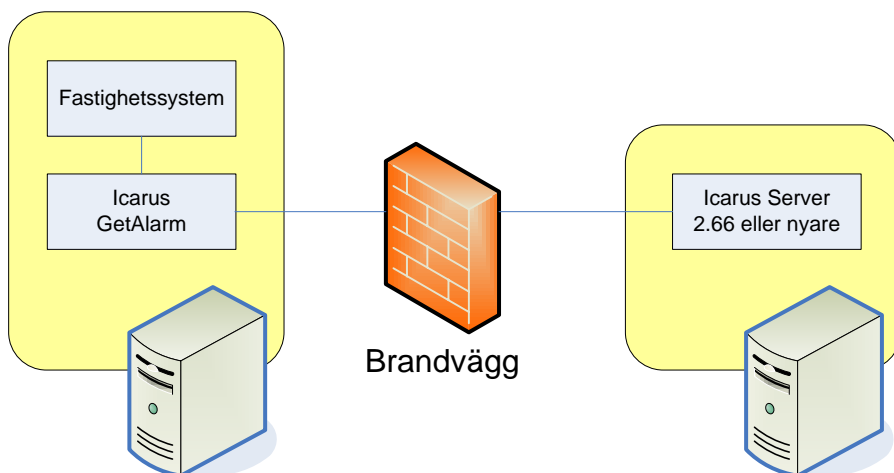
- Observera att Icarus inte varnar om man konfigurerar på detta vis.

Undvik att skapa flera larmmottagningar i GetAlarm som pekar på samma fil. Ange istället flera destinationer i larmmottagningen genom att separera dem med kommatecken.

### 4.2 Brandväggar

2008-05-28

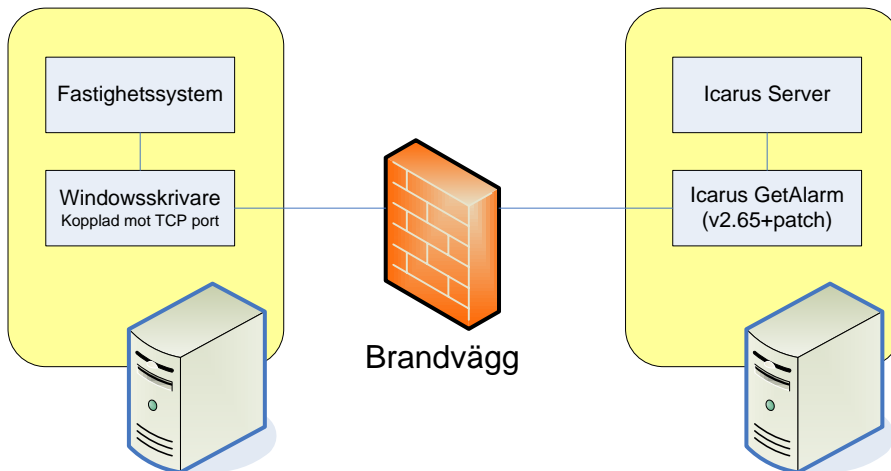
#### 4.2.1 Brandväggspassage - GetAlarm bakom en brandvägg.



Se 3.4



## 4.2.2 Brandväggspassage - Larm kommer via "utskrift"



### 4.2.2.1 Windowsskrivare

Använd skrivaren "Generic Text Only". Skapa en ny port, TCP, RAW.

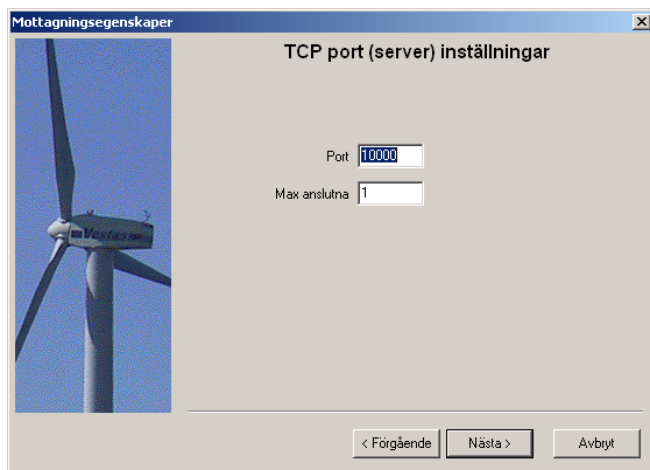
### 4.2.2.2 Brandvägg

Brandväggen behöver konfigureras så att TCP anslutningar från QuickRenamer på vald port kan passera genom brandväggen och nå fram till Icarus GetAlarm.

### 4.2.2.3 Icarus GetAlarm

Välj att ta emot larm via "TCP port (server)". Stöd för detta infördes i Icarus 2.65 med patch för GetAlarm.





Inställningen ”Max anslutna” anger hur många anslutningar som kan ske samtidigt. Normalt räcker det med 1.

*Observera – här finns en säkerhetsrisk. En illvillig programvara kan stjäla anslutningar och förhindra att larm kommer fram. Konfigurera brandvägg så att detta inte kan ske.*

## **5 Larmsändingstjänster**

### **5.1 Contal Minicall larmöverföring misslyckas**

2005-10-26

Icarus ringer upp och får anslutning, men inget meddelande överförs. I systemloggen ser man ”skräp tecken” efter uppkoppling.

#### **Lösning:**

Tjänsten Contal Minicall har ändrats så att 8 databitar 1 stopbit och ingen paritet används.

Prova att återgå till 7 databitar

Med en texteditor, öppna filen SERVICES.DAT och leta upp SHORT NAME=CONT. Lägg till följande rader mellan BEGIN OPTIONS och END OPTIONS.

```
USE FORCE 9600=1
```

```
USE 7 DATABITS=1
```

### **5.2 Contal Minicall, hur skall login nr och lösenord se ut?**

2005-12-02

Login nr skall vara sex siffror.

Lösenordet skall vara 4 till 8 bokstäver, A...Z (stora)

### **5.3 Ändra telefonnummer för SOS Access / Minicall för Icarus 2.51,2.6x**

Se IcarusGSM modem manualen, där finns exempel för att ändra till 08-nummer. Men ändra istället till 020 391010

I Icarus 2.67 (beta 5) och senare så kan man ändra telefonnummer för minicall direkt i inställningsformuläret.

### **5.4 Ändra telefonnummer för SOS Access / Minicall för Icarus 2.42**

Regedit:

Nyckel: HKEY\_LOCAL\_MACHINE\Software\PegaSoft\Icarus\PAD

Variable: No

Standardvärde: 020 910028|020 391010|020 910014|020 910037

Varken nyckel (PAD) eller variable finns som standards. Variabeln är ett ”sträng” värde.

SOSAB rekommenderar: 020 391010

### **5.5 Minicall meddelande kan inte sändas till Minicall med riktnummer 0749**

2007-01-11

Lös i Icarus 2.67 (beta5).

### **5.6 Kan inte sända Minicall meddelande med behörighetskod i Icarus 2.67**

2007-01-11

Protokollet för att sända minicall meddelanden har ändrats i Icarus 2.67 och stöd för detta saknas. Det går dock att åtgå till det gamla protokollet (som endast stöder minicaller med riktnummer 0746) genom att i services.dat under minicall inställningarna ange

```
USE UCP=0
```

## 5.7 Återställa telefonnummer som Icarus ringer för "SMS Dialup Sweden" ?

2007-01-15

Icarus 2.65, eventuellt även lite äldre versioner.

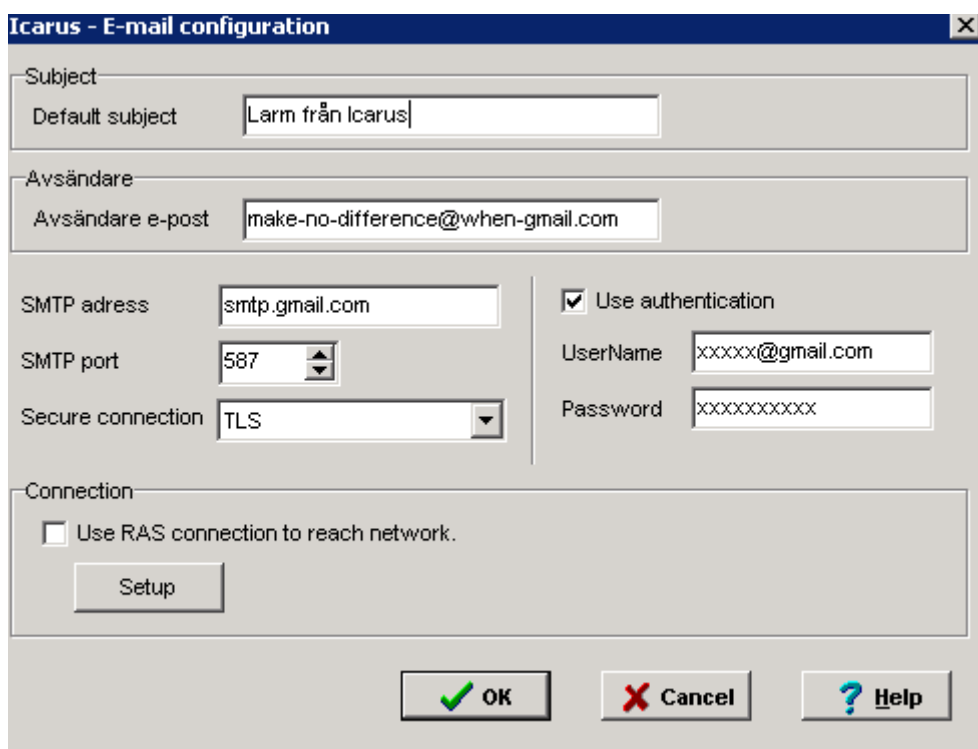
Gå till inmatningsfälten för telefonnummer och töm fälten. Tryck på OK. Nästa gång du går in i inställningarna så visas standardinställningen för den aktuella Icarus versionen.

## 5.8 E-mail skickning till GMAIL mailserver

Icarus 2.73 stödjer att sända mail till mailserver som kräver kryptering.

*Det som avses här är att använda GMAIL mailserver, man kan naturligtvis skicka epost till gmailadresser från vilken mailserver som helst, och man kan via GMAIL mailserver skicka till vilken annan mailadress som helst.*

För GMAIL ställ in enligt följande.



The screenshot shows the 'Icarus - E-mail configuration' dialog box. It has a title bar with a close button. The dialog is divided into several sections:

- Subject:** A text box labeled 'Default subject' containing the text 'Larm från Icarus'.
- Avsändare:** A text box labeled 'Avsändare e-post' containing the email address 'make-no-difference@when-gmail.com'.
- SMTP address:** A text box containing 'smtp.gmail.com'.
- SMTP port:** A spin box set to '587'.
- Secure connection:** A dropdown menu set to 'TLS'.
- Authentication:** A checked checkbox labeled 'Use authentication'. Below it are two text boxes: 'UserName' containing 'xxxxx@gmail.com' and 'Password' containing 'xxxxxxxxxx'.
- Connection:** A section with a checkbox 'Use RAS connection to reach network.' which is currently unchecked.

At the bottom of the dialog, there is a 'Setup' button and three buttons: 'OK' (with a green checkmark), 'Cancel' (with a red X), and 'Help' (with a blue question mark).

Ange ditt användarnamn och lösenord som erhållits av vid registrering av gmail konto. Se även till att aktivera POP3/SMTP på gmail kontot.

## 6 Kompatibilitet

Nya versioner av Icarus är kompatibla med OS enligt följande:

Windows 7	JA	<i>Icarus 2.73</i>
Windows Vista	JA	<i>Icarus 2.73</i>
XP	JA	
XP+SP2	JA	
Win2003	JA	
Win2003 R2	JA	
Win2003 SBS	JA	<i>Ej en plattform där nya versioner testas</i>
Win2000	Kanske	<i>Ej en plattform där nya versioner testas</i>
Win98	Kanske	<i>Ej en plattform där nya versioner testas</i>
WinME	Kanske	<i>Ej en plattform där nya versioner testas</i>
Win95	Troligen inte	<i>Ej en plattform där nya versioner testas</i>
Win 3.11	Nej	
Win CE	Nej	

Nya versioner av Icarus är kompatibla med funktioner enligt följande

Köras som en NT-tjänst	JA	
Win 2003 terminal server	JA	När Icarus körs som en NT-tjänst. Annars endast konsol session (se <a href="#">Låset hittas inte</a> )
Exchange server	JA	MAPI kan dock inte användas (se <a href="#">Windows 2003 Small Business Server / Exchange</a> )

## **7 Hårdvarulås / Aktiveringskod**

### **7.1 Kan jag få en licens för Icarus utan hårdvarulås.**

2007-05-09

Vi har ett tillfälligt system för detta, men då endast ifall ni kör i en ”virtuell server”.

### **7.2 Låset hittas inte**

2007-12-06

Prova att installera HASP v. 4.102. Den kan hittas på <http://www.hasp.com>.  
Observera att HASP v5.xx inte nödvändigtvis är bättre.

Drivrutinen för hårdvarulås förhindrar att köra från en terminal server session (detta är medvetet från hårdvarulåslleverantören).

Lösning: Kör i konsol sessionen eller installera Icarus som en NT-tjänst.

### **7.3 Printerportslås**

2006-10-27

Använd drivrutinen HASP v. 4.99

Drivrutinen för HASP HL (version 5.xx) innehåller inte stöd för printerportslås.

### **7.4 Kan inte mata in aktiveringskoden**

2006-10-27

Innan du kontakta Keylogic AB. Kontrollera att du inte missuppfattat någon bokstav/siffra. T.ex. litet L (l) / stort i (I) / Etta (1). Eller stort o (O) och nolla (0).

### **7.5 Saknar licens efter att installerat uppgradering**

2006-12-04

1. Kontrollera så att uppgraderingen inte krävde en ny licens
2. Uppgradering kan ibland kräva att man kör in en nyare HASP drivrutin. Detta kan även gälla ifall en tilläggsmodul uppgraderas (se till att ha minst version 4.99 av HASP drivrutinen).

## **8 Krasher och problem**

### **8.1 Icarus startar inte/krashar efter en uppgradering / nyinstallation.**

Se [Data ekeveringsskydd -Krash i Windows 2003 / XP](#)

Se [DCOM inställning för Windows 2003 SP1, XP SP2](#)

Om du har flyttat Icarus data från en dator, se även [Flyttar Icarus mellan två datorer.](#)

Se även om det finns en ny version av Icarus som kan ha löst ert problem.

<http://www.keylogic.se>

### **8.2 Vad finns det för kända/misstänkta kompatibilitets problem**

Observera att de flesta äldre problem som lösts i de senare versionerna av Icarus inte finns med här.

### **8.3 Problem efter strömavbrott**

2006-11-01

Efter strömavbrott kan Icarus få problem med meddelandedatabasen. Se [Problem med meddelandedatabas](#) för att nollställa.

### **8.4 NT-tjänst startar inte efter uppgradering**

2007-01-09

Använda Icarus NT-tjänst hanteraren för att avinstallera NT-tjänsten och sedan installera den igen.

### **8.5 Problem efter uppgradering**

2006-11-01

Om Icarus inte starta upp ordentligt efter en uppgradering (t.ex. v2.42 till 2.60) så kan det bero på problem med meddelandedatabasen. Se [Problem med meddelandedatabas](#) för att nollställa.

Se även [NT-tjänst startar inte efter uppgradering](#)

### **8.6 Problem med meddelandedatabas**

2006-11-01

För att åtgärda problem med meddelandedatabasen så rekommenderas att den raderas (nollställs).

1. Stoppa Icarus Server och GetAlarm.
2. Med utforskaren leta reda på Icarus DATA katalogen (normalt c:\program\Keylogic\Icarus\Data eller c:\program\Pegasoft\Icarus\Data)
3. Radera filen msgHistory.dat
4. Raderafilen msgGetAlarm.dat
5. Radera katalogen Alarms
6. Starta Icarus Server och GetAlarm.

## **8.7 GetAlarm – det finns inga larmmottagningsystem efter en ominstallation.**

2006-05-11

Installera Icarus igen utan att avinstallera (se [Flyttar Icarus mellan två datorer.](#))

## **8.8 GetAlarm kan inte överföra larm, ger felmeddelande om detta**

2008-01-24

Finns i alla versioner.

Om Icarus tar emot larm som är >32KB (gräns ej helt säker) så kan inte larmet överföras till Icarus Server.

Detta är endast ett fåtal larmsystem som kan resultera i larm av denna storlek. Bl.a. ”Endast text” kan ge problem.

Lösning. Stoppa GetAlarm, radera filen msgGetAlarm.dat, Starta GetAlarm.



## **9 Krasher och problem som är lösta i nya versioner**

### **9.1 Icarus Server tjänsten startas upp av GetAlarm**

2006-11-01

Problemet är löst i Icarus 2.66 genom att använda TCP/IP kommunikation istället för DCOM. För äldre versioner av Icarus så måste alla GetAlarm tjänster stoppas först, sedan Icarus Server tjänsten.

### **9.2 Icarus slutar fungera om man skriver ut larm på LPT port.**

2006-12-27

Symptom - Om skrivare är avstäng eller har slut på papper så låser sig Icarus. Gäller alla Icarus upp till om med v. 2.66.

Löst i Icarus 2.67.

### **9.3 TAC Vista**

2006-12-27

Äldre versioner av Icarus kan ha problem med att läsa TAC Vista larm ifall språkinställningarna inte stämmer helt (t.ex. datum och klockslag). Används Icarus 2.65 eller senare så skall inga sådana problem uppstå.

### **9.4 Windows 2003 Small Business Server / Exchange**

2006-12-27

Icarus 2.66 och eventuellt äldre fungerar inte korrekt när MAPI interface inte stämmer med vad Icarus förväntar sig, vilket uppstår i Windows 2003 Small business server och då antagligen pg.a. att Exchange finns installerat.

Symptom: Icarus kan inte startas (den visar splash men kommer aldrig igång). Döper man om filer s\_other.dll så kan man starta Icarus.

Löst i Icarus 2.67. Där stöd för MAPI istället tas bort ifall interface inte stämmer. Kontakta Keylogic ifall ni behöver MAPI stöd på en sådan server.

### **9.5 Logmein och eventuellt NetOP**

2007-05-10

Det rapport om problem att använda Icarus med LogmeIn. För Icarus 2.66 gäller detta troligen endast GetAlarm och inte Icarus Server.

För Icarus 2.67 är problemet troligen löst.

Bekräftelse på att felet är rättat har mottagits på version 2.68

### **9.6 Data ekeveringsskydd -Krash i Windows 2003 / XP**

2007-05-10

Löst i Icarus 2.68. Bekräftat problem mellan 2.65 och 2.67 beta 4.

När "Win2003 server r2" så fungerade inte Icarus (den sa att licens för version saknades, krasch när man väljer "inställningar" i server32. Tjänst startade inte, GetAlarm kraschade när man la till nytt system).

Access Violation.

## **9.7 Access Violation i GetAlarm när EXO4 används**

2007-12-06

Felet fanns inte i Icarus 2.66

Felet finns i Icarus 2.68

Löst i Icarus 2.69 (beta 9).

Det finns från Icarus 2.69 (beta 9) två olika Exo4 inläsnings drivers i GetAlarm. Egentligen spelar det ingen roll vilken av dem som väljs, för "Access violation" felet låg inte drivern. Den gamla drivern finns kvar för att vara bakåt kompatibel. Den nya drivern har fördelen att vara enklare att kundanpassa.

## **9.8 Felmeddelande när ny händelse läggs till i Icarus Server**

2008-01-24

Löst i Icarus 2.69 (beta 11).

Versioner innan 2.69 beta 11 gav felmeddelande samt att händelsen inte började fungera förrän Icarus Server startades om.

## **9.9 Icarus Server krashar när man har Loytec driver**

2009-06-26

Löst i Icarus 2.70 (beta 6)

Icarus Server slutar funger, tjänst kan oftast inte stoppas.

När Icarus Server startas kan man i loggen se "Using licens locked to machine ID." trots att man inte använder mjukvarulås.

## **9.10 GetAlarm får ingen kontakt med Icarus server**

Om man använder TCP/IP kommunikation (dvs ej DCOM – inställbart i GetAlarm) så finns risken att den TCP port (1173) som används av Icarus fram till och med version 2.72 är tagen av annan programvara.

Icarus 2.73 använder sig av port 11173.

Har man nyligen uppgraderat till 2.73 eller senare så kan man behöva anpassa sin brandvägg eftersom porten är ändrad från 1173 till 11173.

Väljer man DCOM i GetAlarm kommer inte TCP-port användas, men å andra sidan kan man behöva justera DCOM rättigheter, speciellt om GetAlarm och Icarus Server på olika datorer.

## **9.11 Windows Vista / Windows 7 / Windows 2008**

2012-08-15

Icarus 2.73 kan installeras på Windows Vista / Windows 7 / Windows 2008.

2011-06-15

Ingen officiellt version för dessa OS finns släppt just nu. Med följande anvisningar kan man köra Icarus 2.72 i Windows Vista, Windows 7, Windows 2008. 32 och 64 bitars OS.

- Installera i c:\keylogic\icarus
- Starta "Icarus NT Tjänster" och Installera tjänster.
- Ändra DCOM behörighet (dcomcnfg).  
Egenskaper på "Den här datorn", COM-säkerhet, lägg till "Alla" och klicka i allt.

Gränser behöver inte ändras.

Egenskaper förf DCOM-konfiguration på objekten "Icarus GetAlarm" och "Icarus Server". Sätt standard för allt under "säkerhet"

- Starta tjänster
- Starta klienter

Om Icarus visar datum/klockslag på amerikanskt format trots att svenska är valt i kontrollpanelen. Gå till kontrollpanelen och välj "engelska US". Välj "apply", välj sedan tillbaka svenska, "apply".

Nyare Windows versioner stödjer inte äldre windows-hjälp filer. Se här för att ladda ner <http://support.microsoft.com/kb/917607>

## 10 Övrigt

### 10.1 Sök/ersätt med "ändra text" pseudonymfunktionen

Många "tjänster" har i senare versioner av Icarus fått möjligheten att ersätta text (t.ex. SMS, utskrifter, DECT telefoner), om detta finns så är det fördelaktigt att använda dem istället.

1. Text ändringen sker genom pseudonymen "Ändra text". Mer om pseudonymer i manualen.
2. Som "Ny Text" ange

```
{  replaceI('långtext','kort',
        replaceI('Göteborg','Gbg',
        replace(' ',' '),
        replace(' ',' '),
        msg.formatedtext
        )))
}
```
3. replaceI används för att ersätta texter utan att små/stora bokstäver har betydelse. replace används när det har betydelse.
4. Om du kopierar in en ny replace('...','...', rad så måste du lägga till en extra slutparantes.
5. I exemplet ersätts dubbla mellanslag blir ett mellanslag, detta görs två gånger för att även få med fyra och tre mellanslag.
6. Det finns begränsning på hur mycket du kan mata in i "Ändra text", men man kan använda flera "Ändra text" efter varandra.

### 10.2 Flyttar Icarus mellan två datorer.

2006-10-27

Efter att installera Icarus på den "nya" datorn, ersätt den nya "DATA" katalogen med den gamla på den "äldre" datorn.

OBS! Ifall den "nya" datorn använder sig av en nyare version av Icarus så måste du nu även installera Icarus en gång till (utan att avinstallera).

Din "licens" för Icarus flyttas med hårdvarulåset (ingen fil på datorn).

### 10.3 Testmeddelande med angiven prioritet, larmid, typ.

2006-12-27

Nytt i Icarus 2.66

I texten för testmeddelandet skriv [PRI=xxx] där x är önskad prioritet (siffror).

Nytt i Icarus 2.66

Ange larmID, logiskt respektive fysiskt med

[LOGICALID=xxx]

[PHYSICALID=xxx]).

Använd en av [ALARM] [NORMAL] [ACK] [MSG] för att ange typ av meddelande.